

Dryer Quick Start Guide

OPERATING INSTRUCTIONS

WARNING



Fire Hazard

No washer can completely remove oil.

Do not dry anything that has ever had any type of oil on it (including cooking oils).

Items containing foam, rubber, or plastic must be dried on a clothesline or by using an Air Cycle.

Failure to follow these instructions can result in death or fire.

WARNING



Explosion Hazard

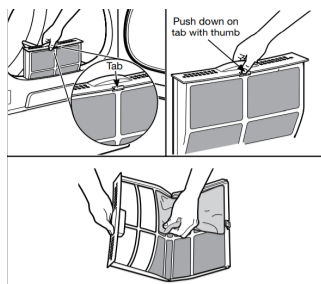
Keep flammable materials and vapors, such as gasoline, away from dryer.

Do not dry anything that has ever had anything flammable on it (even after washing).

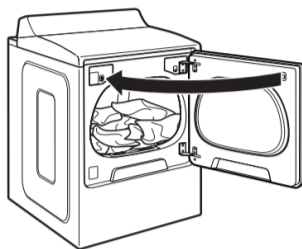
Failure to follow these instructions can result in death, explosion, or fire.

WARNING: To reduce the risk of fire, electric shock, or injury to persons, read the IMPORTANT SAFETY INSTRUCTIONS, located in your appliance's Owner's Manual, before operating this appliance.

Step 1. Clean Lint Screen



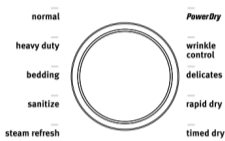
Step 2. Load Clothes; then Close Door



Step 3. Power On/Cancel



Step 4. Select Cycle and Settings



Step 5. Press Start/Pause



Cycle Guide – Normal Cycle

Senses moisture in the load and shuts off when the load reaches the selected dryness level. The dry temperature shown is the default temperature. This setting can be modified on some cycles but is not retained for future drying with this cycle. The dryness setting can be changed on some cycles and will be retained for future drying with this cycle.

To get the most energy savings and enhanced fabric care from your dryer, use the Sensing cycles. These cycles measure the drying air temperature and moisture levels to turn the dryer off once the load reaches the selected dryness level. For electric models, dryer performance and results may vary with service voltage less than 240.

| Items to Dry: | Cycle: | Temperature: | Description: |
|---|--------|--------------|--|
| Work clothes, casual wear, mixed cottons, sheets, corduroys | Normal | Medium | Starts at High heat, quickly goes to Medium High, and then ends on Medium heat to dry large loads of mixed fabrics and items. Normal is the preferred energy cycle. Energy Saver defaults on. To reduce cycle time, at the cost of energy savings, turn Energy Saver off. NOTE: Options Static Reduce and Steam Boost cannot be used at the same time. |

You may select Wrinkle Prevent "With Steam", on some models, to add a short steam cycle after 60 minutes. This is not available on Sanitize or Delicates. Wrinkle Prevent without Steam will be run to keep optimal clothes protected/performance.

NOTE: Government Energy Certifications for the Gas and Electric models were based on the Timed Dry Cycle with the Maximum Drying Temperature Setting. The as-shipped defaults of AccuDry™, Automatic Dry, Auto Moisture Sensing or Sensor Dry, Normal or Energy Preferred Cycle, Low Heat, Wrinkle Guard or Wrinkle Prevent were not used.

Online Ordering Information

For detailed installation and maintenance information, winter storage, and transportation tips, please see the Owner's Manual included with your machine.

For information on any of the following items, the full cycle guide, detailed product dimensions, or for complete instructions for use and installation, please visit <https://www.maytag.com/owners>, or in Canada <https://www.maytag.ca/owners>. This may save you the cost of a service call.



REGISTER PRODUCT



ADD SERVICE PLAN



MANUALS & DOWNLOADS



SCHEDULE SERVICE



TROUBLESHOOTING & FAQ



FILTERS



REPLACEMENT PARTS



REBATES & PROMOS

However, if you need to contact us, use the information listed below for the appropriate region.

United States:
1-800-344-1274

Maytag Brand Appliances
Customer eXperience Center
553 Benson Road
Benton Harbor, MI 49022-2692

Canada:
1-800-688-2002

Maytag Brand Appliances
Customer eXperience Centre
200-6750 Century Ave.
Mississauga, Ontario L5N 0B7

Button Descriptions

1. POWER/CANCEL

Touch to turn the dryer on and off. Touch to stop/cancel a cycle at any time.

2. CYCLE CONTROL KNOB

Use the Cycle Control knob to select available cycles on your dryer. Turn the knob to select a cycle for your laundry load. See the online "Cycle Guide" for details.

3. START/PAUSE

Touch and hold until the LED comes on to start a cycle, or touch once while a cycle is in process to pause it.

4. TIMED DRY ADJUST

Touch "+" or "-" with Timed Dry Cycles to increase or decrease the length of a Timed Dry or Rapid Dry cycle.

5. LED DISPLAY

When you select a cycle, its default settings will light up and the estimated time remaining (for Sensor cycles) or actual time remaining (for Timed cycles) will be displayed.

6. SETTINGS

Touch the setting names next to the display to adjust settings. Not all settings are available with all cycles. See the online "Cycle Guide" for details.

Temperature:

Timed Dry

When using Timed Cycles, you may select a dry temperature based on the type of load you are drying. Use the warmest setting safe for the garments in the load. Follow garment label instructions.

Sensor Cycles

Sensor Cycles allow temperature adjustment. At most four of available temperatures (not including Air Only) are allowed.

Dry Level

You may adjust the Dry Level on Sensor Cycles only (except for the Sanitize and Steam Refresh cycles), if desired.

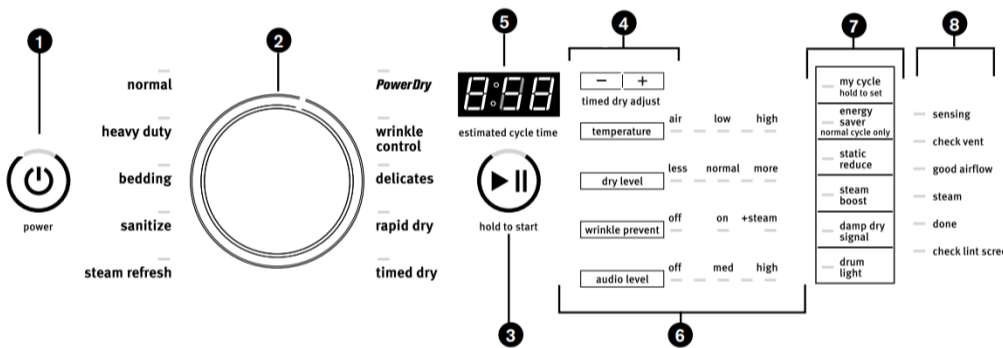
Wrinkle Prevent

If you will be unable to remove a load immediately, touch Wrinkle Prevent to add up to 150 minutes of periodic tumbling to help reduce wrinkling. On some cycles, you may select the "With Steam" setting to add a short steam cycle after 60 minutes to help smooth out wrinkles.

NOTE: If the Wrinkle Prevent option is selected, it is active even if the Done indicator is lit. If you open the dryer door prior to the end of the Wrinkle Prevent option, the dryer will go into Pause mode. You will need to touch Power to turn off or touch Start/Pause to continue the Wrinkle Prevent option. If the Wrinkle Prevent option is paused, it will discontinue after 5 minutes of inactivity and turn off.

Audio Level

Touch Audio Level to move the volume of the end signal and button sounds between 5 different settings, including off.



Not all features, cycles, and options are available on all models. Appearance may vary.

NOTE: The control panel features a sensitive surface that responds to a light touch of your finger. To ensure your selections are registered, touch the control panel with your finger tip, not your fingernail. When selecting a setting or option, simply touch its name.

7. OPTIONS

Use to select available options for your dryer.

My Cycle

If you have a favorite cycle with custom settings that you use frequently, you can use the My Cycle feature to keep your preferred settings ready to use. To save the cycle, press and hold My Cycle (approximately 3 seconds) until a beep sounds and My Cycle LED is lit. Once a configuration has been saved, you may power on the machine and briefly press My Cycle to load your saved cycle and settings.

Energy Saver

Touch to activate the Energy saver settings to increase your energy savings. Energy Saver is only available for the Normal cycle. For optimal energy turn on the Energy Saver option

NOTE: Energy savings may vary across loads.

Static Reduce

Touch to add the Static Reduce option to selected Sensor Cycles. (see online "Cycle Guide" for details). The dryer will automatically tumble, pause, and introduce a small amount of moisture into the load to help reduce static. This option adds approximately 8 minutes to the total cycle time.

Steam Boost

Steam Boost adds steam to the end of the cycle to help smooth wrinkles. See online "Cycle Guide" for details.

Damp Dry Signal

Touch to select the Damp Dry Signal to on or off. When selected, a series of beeps will sound when the load is damp, but not completely dry. This will allow you to take clothes out of the load that do not need to dry completely. This signal can also be used as a signal to rearrange the load when drying large bulky items that do not tumble well, such as comforters. This option is not available on Sanitize, Steam Refresh and Timed Dry cycles.

Drum Light

Select Drum Light to turn on the light inside the dryer drum. When touched during a cycle, or when the dryer is not running, the Drum Light turns on and will remain on until Drum Light is touched again, the door is opened and closed, a cycle is started, or the door is left open for 5 minutes. Touch Drum Light at any time to turn the drum light on or off.

8. CYCLE STATUS

The Cycle Status indicators show the progress of a cycle. Touch a button for the desired drying cycle. Not all indicators are available on all models. See the online "Cycle Guide" for cycle details.

Sensing

The Sensing indicator will light during Automatic/Sensor Cycles to indicate that the moisture sensor on the dryer is operating. This indicator will not light during Timed Cycles or options such as Wrinkle Prevent.

Check Vent

The Check Vent indicator will light if there is a blocked vent or low airflow.

Good Airflow

This indicator will light if there is no major vent blockage.

Steam

This indicator will light when a steam function is active.

NOTE: Steam is not available on all cycles or models.

Done

This will indicate that the selected cycle has ended and the load may be removed from the dryer. If Wrinkle Prevent has been selected, the dryer may continue to tumble the load, even if the Done indicator is lit.

Check Lint Screen

The Check Lint Screen indicator light will turn on as a reminder to clean the lint screen. It will turn on until the door is opened or a cycle is started. It will turn off when the dryer is turned Off.



W11356714A
W11356717A-SP

Guide de démarrage rapide de la sècheuse

INSTRUCTIONS D'UTILISATION

AVERTISSEMENT



Risque d'incendie

Aucune laveuse ne peut complètement enlever l'huile.

Ne pas faire sécher des articles qui ont été salis par tout genre d'huile (y compris les huiles de cuisson).

Les articles contenant mousse, caoutchouc ou plastique doivent être séchés sur une corde à linge ou par le programme de séchage à l'air.

Le non-respect de ces instructions peut causer un décès ou un incendie.

AVERTISSEMENT



Risque d'explosion

Garder les matières et les vapeurs inflammables, telle que l'essence, loin de la sècheuse.

Ne pas faire sécher un article qui a déjà été touché par un produit inflammable (même après un lavage).

Le non-respect de ces instructions peut causer un décès, une explosion ou un incendie.

AVERTISSEMENT : Pour réduire le risque d'incendie, de décharge électrique ou de blessures, lire les INSTRUCTIONS IMPORTANTES DE SÉCURITÉ du guide d'utilisation de l'appareil avant de faire fonctionner cet appareil.

Descriptions du bouton

1. POWER/CANCEL (Mise sous tension/Annuler)

Toucher ce bouton pour mettre la sècheuse en marche et pour l'éteindre. Toucher ce bouton pour arrêter/annuler un programme à tout moment.

2. BOUTON DE COMMANDE DES PROGRAMMES

Utiliser le bouton de commande de programme pour sélectionner les programmes disponibles sur la sècheuse. Tourner le bouton de programme pour sélectionner un programme correspondant à la charge de vêtements. Consulter le « Guide de programmes » en ligne pour plus de détails.

3. START/PAUSE (mise en marche/pause)

Appuyer sans relâcher sur ce bouton jusqu'à ce que la DEL s'allume pour démarrer un programme ou appuyer une fois dessus pendant qu'un programme est en cours pour le suspendre.

4. TIMED DRY ADJUST (réglage séchage minuté)

Appuyer sur « + » ou « - » avec les programmes de séchage minuté pour augmenter ou diminuer la durée d'un programme Timed Dry (séchage minuté) ou Rapid Dry (séchage rapide).

5. AFFICHAGE À DEL

Lorsqu'on sélectionne un programme, ses réglages par défaut s'allument et la durée restante estimée (pour les programmes de détection) ou la durée restante réelle (pour les programmes minutés) s'affiche.

6. AJUSTES

Toucher les noms des réglages suivant l'affichage pour modifier les réglages. Tous les réglages ne sont pas offerts avec tous les programmes. Consulter le « Guide de programmes » en ligne pour plus de détails.

Température (température) :

Timed Dry (séchage minuté)

Lorsque l'on utilise un programme Timed (séchage minuté), il est possible de sélectionner une température de séchage en fonction du type de la charge de linge à sécher. Utiliser le réglage le plus chaud possible qui reste sans danger pour les vêtements de la charge. Suivre les instructions figurant sur l'étiquette des vêtements.

Les programmes de détection

Il est possible de régler la température pour les programmes de détection. Au maximum quatre des températures accessibles (Air Only [air seulement] non inclus) peuvent être utilisées.

Niveau de sèche

Le niveau de séchage peut au besoin être réglé si désiré pour le programme avec capteur (sauf pour les programmes Sanitize [assainissement] et Steam Refresh [rafraîchissement avec vapeur]).

Wrinkle Prevent (antifroissement)

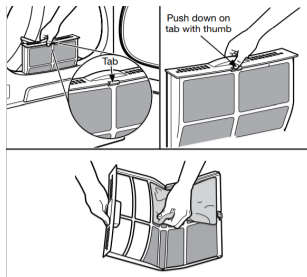
Si l'on n'est pas en mesure de retirer la charge immédiatement, toucher sur Wrinkle Prevent (antifroissement) pour ajouter jusqu'à 150 minutes de culbutage périodique afin d'aider à réduire le froissement. Sur certains programmes, vous pouvez choisir le réglage "With Steam" (avec vapeur) pour ajouter un programme avec vapeur court après 60 minutes pour aider à aplanir les faux-plis.

REMARQUE : Si l'option Wrinkle Prevent (antifroissement) est sélectionné, il est actif même si l'indicateur Done (fait) est allumé. Si la porte de la sècheuse est ouverte avant la fin de l'option Wrinkle Prevent (antifroissement), la sècheuse passe en mode pause. Il faudra toucher sur le bouton Power (d'alimentation) pour l'éteindre ou sur Start/Pause (mise en marche/pause) pour continuer l'option Wrinkle Prevent (antifroissement). Si l'option Wrinkle Prevent (antifroissement) est en pause, il sera aussi le temps au bout de 5 minutes d'inactivité et se met hors tension.

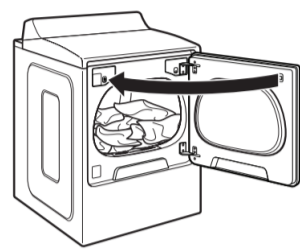
Audio Level (niveau sonore)

Appuyer sur Audio Level (niveau sonore) pour modifier le volume du signal de fin de programme et des boutons. Il y a 5 différents réglages, dont désactivé.

Étape 1. Nettoyer le filtre à charpie



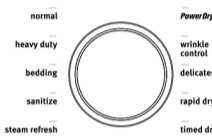
Étape 2. Charger les vêtements; fermer ensuite la porte



Étape 3. Allumer/Annuler



Étape 4. Sélectionner le programme et les réglages



Étape 5. Appuyer sur Start/Pause (mise en marche/pause)



Guide de programmes – programme normal

Détecte l'humidité contenue dans la charge et s'éteint lorsque la charge atteint le niveau de séchage sélectionné. La température de séchage affichée est la température par défaut. Ce réglage peut être modifié pour certains programmes, mais la modification ne sera pas sauvegardée pour les prochains programmes de séchage. Le réglage du niveau de séchage peut être modifié sur certains programmes et sera conservé pour les utilisations futures de ce programme.

Utiliser les programmes avec détection pour réaliser un maximum d'économies d'énergie et pour que la sècheuse apporte un soin supérieur aux tissus. Ces programmes mesurent la température de l'air de séchage et les niveaux d'humidité afin d'éteindre la sècheuse une fois que la charge a atteint le niveau de séchage désiré. Pour les modèles électriques, la performance des résultats de la sècheuse peut varier si la tension nominale est inférieure à 240 V.

| Articles à sécher : | Programme : | Température : | Description : |
|---|-------------|---------------|--|
| Vêtements de travail, vêtements ordinaires, mélanges de coton, draps, articles en velours | Normal | Moyenne | Démarré sur un niveau de chaleur élevé, enchaîne rapidement sur un niveau de chaleur modérément élevé et se termine sur un niveau de chaleur modéré afin de sécher de grandes charges de tissus et d'articles mélangés. Le réglage Normal correspond au programme éconergique de préférence. Le programme éconergique est activé par défaut. Pour réduire la durée d'un programme, ce qui réduira les économies d'énergie, fermer le mode d'économie d'énergie. REMARQUE : Les options de Static Reduce (réduction de l'électricité statique) et Steam Boost (jet de vapeur) ne peut pas être utilisé en même temps. |

Il est possible de sélectionner les réglages Wrinkle Prevent (antifroissement) avec Steam (vapeur) sur certains modèles pour ajouter un programme de vapeur court après 60 minutes. Cette option n'est pas offerte avec Sanitize (assainissement) et Delicates (vêtements délicats). Wrinkle Prevent (antifroissement) sans vapeur sera utilisé pour protéger de façon optimale les vêtements.

REMARQUE : Les certifications de performance énergétique du gouvernement pour les modèles électriques et au gaz sont fondées sur le programme Timed Dry (séchage minuté) utilisant le réglage de température de séchage maximum. Les valeurs par défaut configurées à l'usine pour les éléments AccuDry™, séchage automatique, détection automatique de l'humidité ou séchage par détection, programme normal ou éconergique, chaleur faible ou antifroissement n'ont pas été utilisées ».

Information de commande en ligne

Pour obtenir des instructions détaillées pour l'installation, l'entretien, l'hivernisation, ainsi que des conseils de transport, consulter le manuel de l'utilisateur inclus avec votre machine.

Pour obtenir des informations sur l'un des points suivants : guide complet des programmes, dimensions détaillées du produit ou instructions complètes d'utilisation et d'installation, visiter le <https://www.maytag.com/owners> ou au Canada <https://www.maytag.ca/owners>. Cette vérification peut vous faire économiser le coût d'une intervention de dépannage.



REGISTER PRODUCT



MANUALS & DOWNLOADS



TROUBLESHOOTING & FAQ



REPLACEMENT PARTS

ADD SERVICE PLAN

SCHEDULE SERVICE

FILTERS

REBATES & PROMOS

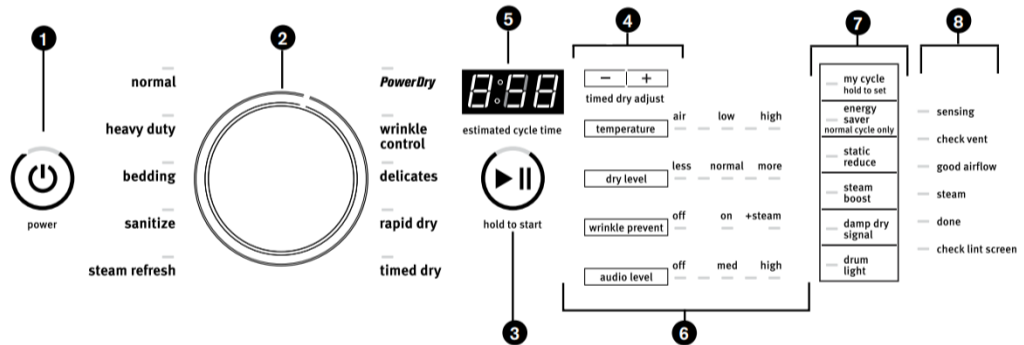
Cependant, si vous devez nous contacter, utiliser les coordonnées suivantes selon la bonne région.

États-Unis :
1 800 344-1274

Canada :
1 800 688-2002

Maytag Brand Appliances
Customer eXperience Center
553 Benson Road
Benton Harbor, MI 49022-2692

Maytag Brand Appliances
Centre d'eXpérience pour la clientèle
200-6750 Century Ave.
Mississauga (Ontario) L5N 0B7



Les programmes, les fonctions, et options ne sont pas tous offerts sur tous les modèles. L'apparence peut varier.

REMARQUE : La surface du tableau de commande est très sensible et il suffit d'un léger toucher pour l'activer. Pour s'assurer que vos sélections ont été sauvegardées, toucher le tableau de commande du bout du doigt et non avec l'ongle. Pour sélectionner un réglage ou une option, il suffit de toucher le nom qui lui correspond.

7. OPTIONS

Utiliser ces boutons pour sélectionner les options offertes sur la sècheuse.

My Cycle (Mi ciclo)

Si vous utilisez fréquemment un programme avec des réglages personnalisés, la caractéristique My Cycle (mon programme) vous permet de mémoriser vos réglages préférés pour qu'ils soient prêts à être utilisés. Pour mémoriser le programme, appuyer sur My Cycle (mon programme) (pendant environ 3 secondes) jusqu'à ce qu'un signal sonore retentisse et que la DEL correspondante s'allume. Après avoir enregistré une configuration, vous pouvez alimenter la machine et appuyer rapidement sur My Cycle (mon programme) pour charger votre programme et vos paramètres enregistrés.

Économie d'énergie

Appuyer pour activer l'option Energy Saver (économie d'énergie) pour accroître vos économies d'énergie. L'option Energy Saver (économie d'énergie) ne peut être activée qu'avec le programme normal. Pour une consommation d'énergie optimale, activer l'option Energy Saver (économie d'énergie).

REMARQUE : Les économies d'énergie peuvent varier en fonction des charges.

Static Reduce (réduction de l'électricité statique)

Appuyer sur ce bouton pour ajouter l'option Static Reduce (réduction de l'électricité statique) au programme de détection sélectionné (voir le « Guides des programmes » en ligne pour les détails). La sècheuse effectue automatiquement un culbutage, fait une pause, puis introduit une petite quantité d'humidité dans la charge pour aider à réduire le niveau d'électricité statique. Cette option prolonge la durée totale du programme d'environ 8 minutes.

Steam Boost (Refuerzo de vapor)

L'option Steam Boost (jet de vapeur) ajoute de la vapeur à la fin du programme pour aider à lisser les plis. Consulter le « Guide de programmes » en ligne pour plus de détails.

Damp Dry Signal (signal de séchage humide)

Appuyer pour activer ou désactiver le signal Damp Dry (séchage humide). Lorsque cette option est sélectionnée, plusieurs signaux sonores retentissent lorsque la charge est humide, mais pas complètement sèche. Ceci vous permettra de retirer les vêtements dans la charge qui n'ont pas besoin d'être séchés complètement. Ce signal peut aussi être utilisé pour réorganiser la charge lors du séchage d'articles volumineux qui ne culbute pas bien comme des édedrons. Cette option n'est pas offerte pour les programmes Sanitize (assainissement), Steam Refresh (rafraîchissement avec vapeur) et Timed Dry (séchage minuté).

Drum Light (lampe du tambour)

Sélectionnez Drum Light (lampe du tambour) pour allumer la lumière à l'intérieur de la sècheuse tambour. Lorsque vous touchez pendant un cycle ou lorsque la sècheuse est ne fonctionne pas, la lumière du tambour tourne sur et restera sur jusqu'à ce que Drum Light (lampe du tambour) est touché à nouveau, la porte est ouverte et fermée, un cycle est démarré, ou la porte est laissée ouverte pour 5 minutes. Appuyez sur Drum Light (lampe du tambour) à tout moment pour allumer la lumière du tambour sur ou hors tension.

8. ÉTAT DU PROGRAMME

Les témoins lumineux de programme indiquent la progression d'un programme. Toucher un bouton pour obtenir le programme de séchage désiré. Les témoins ne sont pas tous présents sur tous les modèles. Consulter le « Guide de programmes » en ligne pour plus de détails.

Détection

Le témoin de détection s'allume lors du fonctionnement des programmes automatique/avec détection pour indiquer que le capteur d'humidité de la sècheuse est en cours de fonctionnement. Ce témoin ne s'allume pas durant les programmes minutés ou les options comme Wrinkle Prevent (antifroissement).

Check Vent (vérifier le conduit d'évacuation)

L'indicateur Check Vent (vérifier le conduit d'évacuation) s'allume si un conduit d'évacuation est obstrué ou si un problème de ventilation est détecté.

Good Airflow (circulation d'air adéquate)

Cet indicateur s'allume lorsqu'il n'y a aucune obstruction majeure de la ventilation.

Steam (vapeur)

Cet indicateur s'allume lorsque une fonction avec vapeur est active.

REMARQUE : Les fonctions avec vapeur ne sont pas disponibles sur tous les modèles ni tous les programmes.

Done (linge prêt)

Ceci indique que le programme sélectionné est terminé et que l'on peut retirer la charge de la sècheuse. Si l'option Wrinkle Prevent (antifroissement) a été sélectionnée, il est possible que la sècheuse poursuive le culbutage de la charge, même si le témoin Done (terminé) est allumé.

Check Lint Screen (vérifier le filtre à charpie)

Le témoin lumineux Check Lint Screen (vérifier le filtre à charpie) s'allume pour rappeler à l'utilisateur de nettoyer le filtre à charpie. Il s'allume jusqu'à l'ouverture de la porte ou jusqu'à la mise en marche d'un programme. Il s'éteint lorsque la sècheuse est éteinte.